

*Mirostaw Laskowski*

Akademia Sztuki Wojennej w Warszawie

ORCID ID: 0000-0001-9522-2383

## Straż Graniczna RP w dobie zagrożeń hybrydowych

### Polish Border Guard in the time of hybrid threats

#### Abstrakt

Problematyka bezpieczeństwa państw europejskich, w tym także Polski, zaczyna wkraczać w zupełnie nowy wymiar zagrożeń i związanych z tym potrzeb. Bezpieczeństwo staje się coraz bardziej pożądaną i docenianą wartością publiczną. Ze względu na niekonwencjonalny charakter współczesnych zagrożeń coraz większego znaczenia zaczynają nabierać formacje i służby odpowiedzialne za specyficzne obszary zadaniowe, wśród których szczególne miejsce zajmuje z pewnością Straż Graniczna. Hybrydowy charakter coraz częściej stosowanych działań destabilizujących łączy różne formy oddziaływania, powodując daleko idącą nieprzewidywalność ich skutków. Biorąc pod uwagę, że wschodnia granica Polski stanowi jednocześnie granicę NATO oraz Unii Europejskiej, nie trzeba nikogo przekonywać, jak kluczowe znaczenie dla bezpieczeństwa naszego regionu mają służby odpowiedzialne za ochronę granicy państwowej. Zatem jako główny cel badawczy niniejszego opracowania przyjęto ukazanie obecnego potencjału Straży Granicznej RP w kontekście reagowania na zagrożenia hybrydowe, które coraz częściej dotyczą jej obszaru odpowiedzialności. Niniejszy artykuł ukazuje niezwykle istotną rolę polskiej Straży Granicznej w zapewnianiu bezpieczeństwa wewnętrznego kraju, a także całej Unii Europejskiej, widzianą przez pryzmat nowych wyzwań, przed którymi stają zarówno pogranicznicy, jak i pozostałe formacje mundurowe. Prowadzone analizy bazują na najnowszych danych Komendy Głównej Straży Granicznej w odniesieniu do aktualnych informacji z innych źródeł, co pozwoliło na merytoryczną dyskusję i konstruktywne wnioski.

**Słowa kluczowe:** Straż Graniczna; bezpieczeństwo; kryzys migracyjny; zagrożenia hybrydowe

#### Abstract

The security issues of European countries, including Poland, are beginning to enter a completely new dimension of threats and the related needs. Security is becoming a more and more desirable and appreciated public value. Due to the unconventional nature of contemporary threats, formations and services responsible for specific task areas are becoming more and more important, where the Border Guard certainly occupies a special place. The hybrid nature of the increasingly used destabilizing actions combines various forms of influence, causing far-reaching unpredictability in its effects. Taking into account that the eastern border of Poland is at the same time the border of NATO and the European Union, there is no need to

convince anyone that the services responsible for the protection of the state border are of key importance for the security of our region. Therefore, the main research goal of this study was to show the current potential of the Polish Border Guard in the context of responding to hybrid threats that increasingly affect its area of responsibility. This article shows the extremely important role of the Polish Border Guard in ensuring the internal security of the country, as well as the entire European Union, seen through the prism of new challenges faced by both border guards and other uniformed formations. The conducted analyzes are based on the latest data from the Border Guard Headquarters in relation to up-to-date information from other sources, which allowed for a substantive discussion and constructive conclusions.

**Keywords:** Border Guard; security; migration crisis; hybrid threats

## Wprowadzenie

Straż Graniczna jako jednolita, umundurowana i uzbrojona formacja przeznaczona jest do ochrony granicy państwowej, kontroli ruchu granicznego oraz zapobiegania i przeciwdziałania nielegalnej migracji. Od samego początku swojego istnienia, a więc od 16 maja 1991 roku, po przeformowaniu z Wojsk Ochrony Pogranicza, przestała ona pełnić funkcję obronną na rzecz prewencyjno-ochronnej, zmieniając jednocześnie swój militarny charakter na typowo policyjny. Obecnie ochrona granicy państwowej opiera się na określonej strategii działań, która odznacza się o wiele szerszym zakresem kompetencji niż fizyczna ochrona granicy (Mróz, 2016, s. 114). Do najważniejszych zadań wykonywanych obecnie przez funkcjonariuszy Straży Granicznej należy zaliczyć ochronę granicy państwowej oraz organizowanie i dokonywanie kontroli ruchu granicznego (Ustawa z dnia 12 października 1990 r. o Straży Granicznej, Dz.U. 2005 nr 234 poz. 1997 z późn. zm.). Po wejściu Polski do Unii Europejskiej oraz strefy Schengen zniesiono kontrole na granicach wewnętrznych, pozostawiając jedynie przejścia graniczne z państwami spoza tej strefy. W związku z tym znacznej redukcji uległy dotychczasowe stany osobowe, a tym samym potencjał i możliwości Straży Granicznej, której zadania skupiają się teraz wokół wschodniej granicy kraju. Jako zewnętrzna granica wspólnoty funkcjonuje ona w jednolitym standardzie, zapewniając niezbędną ochronę czasu pokoju oraz niezakłócony przepływ towarów i kontrolę w ruchu granicznym. Coraz częściej jednak zagrożenia pojawiające się w państwach unijnych wykraczają poza dotychczasowe standardy i ze względu na swój zakres oddziaływania noszą znamiona zagrożeń hybrydowych (Hybrid Threats, 2022). Jednym z takich zjawisk jest niewątpliwie problem masowej migracji, który odcisnął swoje piętno w ostatnich latach na południowych krajach Unii Europejskiej. W 2021 roku zjawisko masowej i nielegalnej migracji stało się narzędziem destabilizacji na granicy polsko-białoruskiej. Przy jawnym wsparciu władz Białorusi tysiące celowo sprowadzonych migrantów zaczęło forsować polską granicę z zamiarem przedostania się do krajów Europy Zachodniej. W tej sytuacji opóźnienie powstającego kryzysu migracyjnego stało się niemożliwe dla etatowych sił

i środków samej Straży Granicznej. Nowe wyzwanie, przed którym stanęły polskie służby, wymusiło dodatkowe zaangażowanie Sił Zbrojnych, co znacząco wpłynęło na gotowość wojsk operacyjnych do realizacji zadań zgodnie z bojowym przeznaczeniem. Powstaje zatem pytanie, czy wobec zmieniającego się charakteru współczesnych zagrożeń polska Straż Graniczna może pozostawać dalej formacją policyjną w obecnej strukturze i z dotychczasowym potencjałem?

### **Metodologia badania**

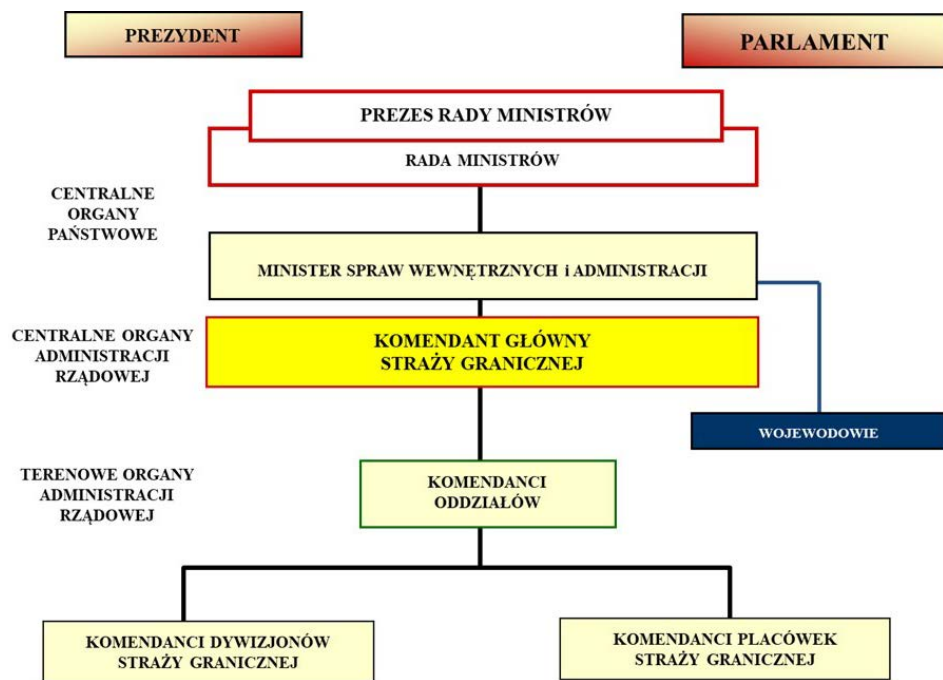
Zgodnie z przyjętą koncepcją badawczą przedmiotem rozważań podjętych w niniejszym artykule jest problem funkcjonowania Straży Granicznej w sytuacjach coraz częściej pojawiających się zagrożeń o charakterze hybrydowym. Głównym celem badawczym jest zatem ukazanie obecnego potencjału tej formacji w kontekście nowych wyzwań związanych z zapewnieniem bezpieczeństwa zewnętrznego podczas reagowania na zagrożenia hybrydowe. Należy postawić więc następujące pytanie: W jaki sposób przygotować polską Straż Graniczną do skutecznego reagowania na zagrożenia hybrydowe pojawiające się w jej obszarze odpowiedzialności?

Badania nad powyższą problematyką prowadzone były na przełomie 2021 oraz 2022 roku za pomocą metod teoretycznych, do których należy zaliczyć przede wszystkim: analizę, syntezę oraz uogólnianie i wnioskowanie. Wykorzystywane techniki i narzędzia badawcze to głównie analiza treści oraz badanie dokumentów i materiałów źródłowych. Ponadto podczas pracy nad artykułem wykorzystano aktualne materiały i doświadczenia wynikające ze współpracy Akademii Sztuki Wojennej w Warszawie z Komendą Główną Straży Granicznej.

### **Wyniki**

Straż Graniczna posiada ściśle określoną strukturę organizacyjną, w której funkcję centralnego organu administracji rządowej w zakresie ochrony granicy państwowej i kontroli ruchu drogowego pełni Komendant Główny Straży Granicznej. Podlega on bezpośrednio Ministrowi Spraw Wewnętrznych i Administracji, a powoływany jest przez Prezesa Rady Ministrów. Do zasadniczych elementów hierarchicznej struktury Straży Granicznej należą przede wszystkim oddziały terenowe i placówki Straży Granicznej. Usytuowanie tej formacji w ogólnej strukturze polskich organów państwowych przedstawia rysunek 1.

Rysunek 1. Usytuowanie Straży Granicznej w strukturze polskich organów państwowych



Źródło: Opracowanie własne na podstawie materiałów Komendy Głównej Straży Granicznej, Warszawa 2019.

Zasadniczy potencjał Straży Granicznej współtworzy dziewięć oddziałów terenowych oraz trzy ośrodki szkolenia. W skład oddziałów Straży Granicznej (OSG) wchodzi:

- Bieszczadzki OSG – woj. podkarpackie z siedzibą w Przemyślu;
- Karpacki OSG – woj. świętokrzyskie i małopolskie z siedzibą w Nowym Sączu;
- Nadbużański OSG – woj. lubelskie z siedzibą w Chełmie;
- Nadodrzański OSG – woj. lubuskie, wielkopolskie oraz dolnośląskie z siedzibą w Krośnie Odrzańskim;
- Nadwiślański OSG – woj. kujawsko-pomorskie, mazowieckie i łódzkie z siedzibą w Warszawie;
- Morski OSG – woj. pomorskie oraz zachodniopomorskie z siedzibą w Gdańsku;
- Podlaski OSG – woj. podlaskie z siedzibą w Białymstoku;
- Śląski OSG – woj. opolskie oraz śląskie z siedzibą w Raciborzu;
- Warmińsko-Mazurski OSG – woj. warmińsko-mazurskie z siedzibą w Kętrzynie.

Ośrodki szkolenia pełnią funkcję dydaktyczną: przygotowują nowe kadry i podwyższają kwalifikacje funkcjonariuszy w służbie. Należą do nich:

- Centrum Szkolenia SG w Kętrzynie;
- Ośrodek Szkoleń Specjalistycznych SG w Lubaniu;
- Centralny Ośrodek Szkolenia SG w Koszalinie (Harczuk, 2016).



Główne zadania Straży Granicznej dotyczą przede wszystkim ochrony granicy państwowej, kontroli ruchu granicznego oraz zapobiegania i przeciwdziałania nielegalnej migracji. Zadania te implikują takie czynności, jak:

- wydawanie zezwoleń na przekraczanie granicy państwowej, w tym wiz;
- rozpoznawanie i wykrywanie przestępstw oraz wykroczeń, zapobieganie im, a także ściganie ich sprawców;
- zapobieganie transportowaniu towarów bez wymaganego zezwolenia;
- zapewnienie bezpieczeństwa w komunikacji międzynarodowej i porządku publicznego w zasięgu terytorialnym przejścia granicznego;
- zapewnienie bezpieczeństwa na pokładzie statków powietrznych;
- kontrola legalności pobytu i zatrudnienia cudzoziemców;
- ujawnianie fałszerstw dokumentów uprawniających do wjazdu i pobytu na terytorium strefy Schengen.

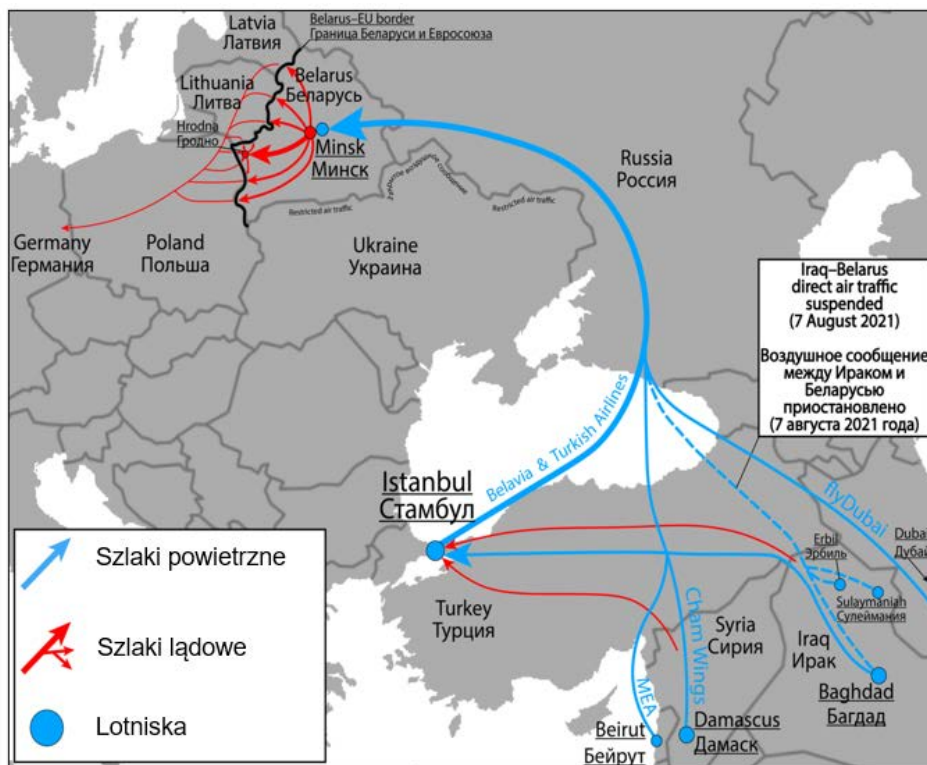
Współczesne zagrożenia sprawiają, że wszystkie służby, w tym także Straż Graniczna, mają swoje procedury służące zapewnieniu wymaganego poziomu odporności na tego typu zjawiska. Podobnie jak siły zbrojne, Straż Graniczna posiada własny system służb dyżurnych oraz plan zarządzania kryzysowego, w ramach którego utrzymuje stałe siły odwodowe. Po konflikcie w Ukrainie oraz kryzysie migracyjnym w Europie opracowano koncepcję doposażenia funkcjonariuszy w dodatkową broń strzelecką, taką jak: karabinki, pistolety i karabiny maszynowe oraz wyborowe. Zwiększono intensywność szkoleń i poszerzono współpracę z Policją, Żandarmerią Wojskową oraz Siłami Zbrojnymi RP. Warto podkreślić, że Straż Graniczna od 2000 roku jest systematycznie rozbudowywana oraz dostosowywana do charakteru nowych zagrożeń zarówno w zakresie infrastruktury, jak i sprzętu czy wyposażenia służbowego (Łach, 2013, s. 64).

Sytuacja kryzysowa implikująca nowe wyzwania dla systemu bezpieczeństwa państwa ma swoje podłoże nie tylko w katastrofach naturalnych czy spontanicznych reakcjach społecznych na wydarzenia lokalne, ale także coraz częściej wywołwana jest celowo jako element działań hybrydowych. Tego typu działaniami określa się zwykle każdą wrogą aktywność prowadzoną poniżej progu wojny, łączącą narzędzia militarne oraz pozawojskowe. Pomimo że wszystkie nowoczesne konflikty zbrojne mają charakter hybrydowy z uwagi na towarzyszące im operacje dezinformacyjne i psychologiczne wobec społeczeństwa, a także różne formy nacisku poprzez wywieranie presji ekonomicznej czy dyplomatycznej, to jednak istotą zagrożeń hybrydowych jest prowadzenie takich działań w czasie pokoju. Środki militarne służą jedynie wzmocnieniu ich efektywności, lecz bez jednoznacznego i otwartego użycia siły (Dyner, 2022, s. 3).

Hybrydowość charakteryzuje się daleko idącą złożonością oraz wielopłaszczyznowością prowadzonych działań. Brak wypowiedzenia wojny przy jednoczesnym wprowadzeniu stanu wyjątkowego, wojennego lub kryzysowego skutecznie utrudnia wykorzystanie sił zbrojnych zgodnie z ich przeznaczeniem. Działania hybrydowe to działania, które celowo są ograniczane i utrzymywane na poziomie poniżej

jednoznacznie określonego progu konwencjonalnej wojny. Zadaniem tego typu działań podprogowych jest osiągnięcie celów strategicznych przy jednoczesnym destabilizowaniu procesu decyzyjnego w międzynarodowym systemie bezpieczeństwa. Za najbardziej niebezpieczne uważa się zagrożenia niezidentyfikowane i wcześniej nieznanne, które wprowadzają dodatkowo element zaskoczenia, odznaczając się przy tym niekonwencjonalnym charakterem działań (Pawlak, Kieplin, 2016).

Rysunek 3. Szlaki przerzutu migrantów na granice państw Unii Europejskiej



Źródło: Kryzys migracyjny (2022). *Kryzys migracyjny na granicy Białorusi z Unią Europejską*. Dostęp 21.03.2022, [https://pl.wikipedia.org/wiki/Kryzys\\_migracyjny\\_na\\_granicy\\_Bia%C5%82orusi\\_z\\_Uni%C4%85\\_Europejsk%C4%85\\_\(od\\_2021\)](https://pl.wikipedia.org/wiki/Kryzys_migracyjny_na_granicy_Bia%C5%82orusi_z_Uni%C4%85_Europejsk%C4%85_(od_2021)).

Kryzys migracyjny wywołany wojną w Syrii pokazał, że tego typu sytuacje pozostawione poza kontrolą mogą skutecznie destabilizować państwa Unii Europejskiej nieprzygotowane na taką skalę zjawiska. Nie trzeba było długo czekać, aby masowa migracja stała się narzędziem celowych działań w konflikcie hybrydowym. W 2021 roku tego rodzaju działania zostały podjęte przez władze Białorusi wobec Polski, Litwy i Łotwy. Przy wyraźnym wsparciu Rosji doprowadzono do kryzysu migracyjnego na granicach z państwami Unii Europejskiej oraz NATO w celu

destabilizowania sytuacji także w innych państwach wspólnoty. Kryzys rozpoczął się, gdy władze białoruskie uruchomiły kanały przerzutu migrantów (głównie młodych mężczyzn) z krajów Bliskiego Wschodu i Afryki na granice z Unią Europejską, czyli przede wszystkim z Polską, ale także z Litwą oraz Łotwą. Aleksandr Łukaszenka przyznał, że nielegalny przerzut migrantów jest odpowiedzią na unijne sankcje nałożone na Białoruś. Wykorzystywane w tym celu szlaki przerzutu zostały przedstawione na rysunku 3.

Pierwsze efekty działań władz białoruskich pojawiły się w połowie maja 2021 roku, kiedy litewska Straż Graniczna zaczęła coraz częściej odnotowywać próby nielegalnego przekroczenia granicy od strony białoruskiej. Początkowo były to niewielkie grupy, lecz ich liczebność zaczęła się szybko zwiększać. Litwa od początku wskazywała, że za procederem przetrzymywania migrantów na jej granicę stoją służby białoruskie, co wyraźnie potwierdzały zatrzymane osoby.

Kryzys na granicy z Polską rozpoczął się na początku sierpnia 2021 roku, gdy polska Straż Graniczna zarejestrowała ponad 3 tys. prób nielegalnego przekroczenia granicy w ciągu jednego miesiąca. Do zaostrzenia kryzysu doszło jesienią, kiedy bardzo duże grupy migrantów wspieranych przez białoruskie służby zaczęły regularnie szturmować polską granicę. Poza tym całej operacji zaczęły towarzyszyć białorusko-rosyjskie kampanie dezinformacyjne i propagandowe skierowane m.in. do społeczeństw Polski, Litwy i Łotwy. Wobec rosnącej skali problemu, a także ze względu na warunki koczujących na granicy migrantów, działania Straży Granicznej zostały wzmocnione przez wojsko, Policję oraz służby ratunkowe. Długotrwałość kryzysu oraz jego wielopłaszczyznowy charakter wyraźnie sugerują, że działania podejmowane przez Rosję i Białoruś noszą znamiona zaplanowanej operacji hybrydowej, wymierzonej w państwa NATO oraz Unii Europejskiej.

Straż Graniczna, która jako formacja nie została przeznaczona do reagowania na tego typu zagrożenia (Hoffman, 2011), odcinek granicy białoruskiej ochrania siłami oddziału, który stanowi siłę ok. 2 tys. funkcjonariuszy wraz z wyposażeniem i sprzętem służącym głównie do obserwacji i kontroli ruchu granicznego. Warto podkreślić, że od początku kryzysu granicznego do końca 2021 roku Straż Graniczna zarejestrowała razem ok. 40 tys. prób nielegalnego przekroczenia granicy państwowej. Biorąc pod uwagę, że migranci atakujący infrastrukturę graniczną byli jawnie wspierani przez białoruskie służby, nie dziwi konieczność zaangażowania dodatkowych sił po stronie polskiej. Ze względu na powtarzające się próby nielegalnego sforsowania granicy oraz liczne prowokacje ze strony służb białoruskich stała obecność wojska okazała się niezbędna. Uchodźcy bardzo często atakowali polskie służby, obrzucając je kamieniami, a w nocy razili za pomocą laserów. Podczas siłowych prób wtargnięcia na terytorium Polski przez bardzo liczne i skoncentrowane grupy migrantów interwencję podejmowała Policja, wykorzystując armatki wodne oraz granaty dymne i hukowe.

Przedłużający się kryzys oraz czasowe zwiększanie jego intensywności miały na celu m.in. testowanie potencjału ochrony granicy, a zwłaszcza współdziałania



wojska i pozostałych służb mundurowych (Mróz, 2016). Utrzymywanie napięcia zmuszało także państwa wschodniej flanki NATO do ponoszenia kosztów zintensyfikowanej ochrony granicy państwowej. Skoordynowane ataki na infrastrukturę graniczną stanowiły więc sprawdzenie najsłabszych ogniw systemu. Dodatkowo, prowadzona była szeroko zakrojona kampania informacyjna mająca na celu istotne zwiększenie polaryzacji społecznej i wywołanie dyskusji na kontrowersyjny temat dotyczący przyjmowania uchodźców. Zdecydowane działania polskich służb na granicy białoruskiej były również celem ataku medialnego, w którym podnoszono kwestie złego traktowania uchodźców, próbując w ten sposób podważyć wizerunek i zaufanie społeczne do służb mundurowych (Dyner, 2022, s. 5–7).

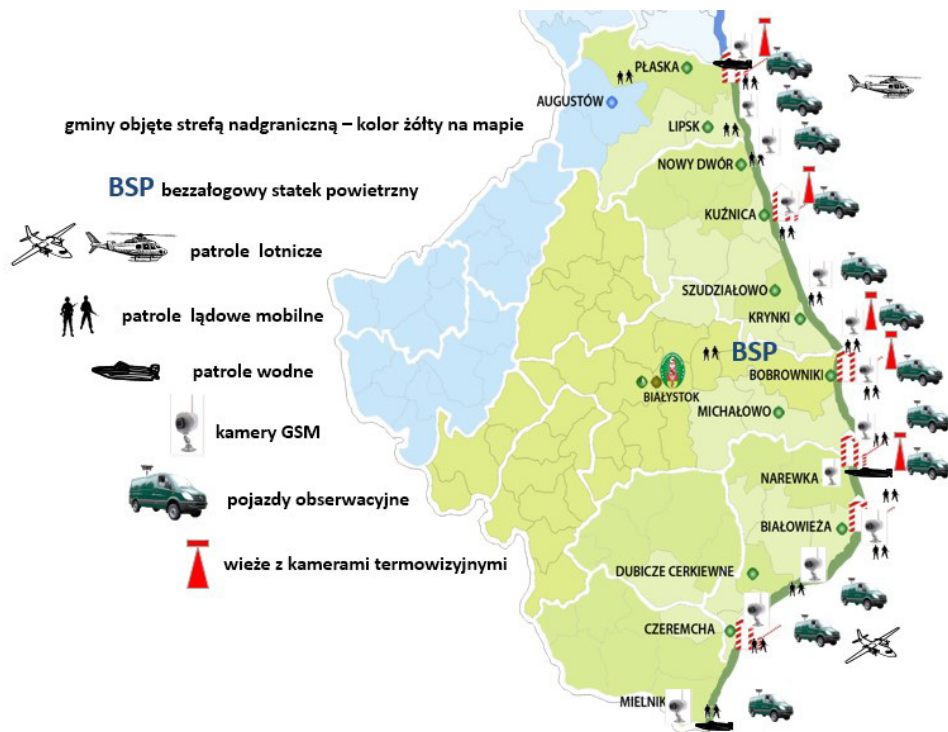
Rysunek 4. Sytuacja na granicy polsko-białoruskiej w listopadzie 2021 roku



Źródło: Kryzys na granicy (2022). *Sytuacja na granicy polsko-białoruskiej w listopadzie 2021 roku*. Dostęp 20.03.2022, <https://www.tvp.info/56849911/kryzys-na-granicy>.

Tymczasem etatowe siły i środki Straży Granicznej przeznaczone do ochrony białoruskiego odcinka granicy bazują na potencjale Podlaskiego Oddziału Straży Granicznej, którego zasięg terytorialny odpowiada obszarowi całego województwa podlaskiego. Biorąc pod uwagę stany osobowe, około 2 tys. funkcjonariuszy zapewnia ochronę granicy pomiędzy Polską a Białorusią na odcinku niemal 250 km. Główne zadania dotyczą przede wszystkim zabezpieczenia pasa drogi granicznej przez obserwację i patrolowanie oraz kontrolę osób i środków transportu na drogach. Sposób ochrony granicy państwowej przez funkcjonariuszy Podlaskiego Oddziału Straży Granicznej przedstawiono na rysunku 5.

Rysunek 5. Sposób ochrony granicy z Białorusią przez Podlaski Oddział Straży Granicznej



Źródło: Materiały szkoleniowe Podlaskiego Oddziału Straży Granicznej, Warszawa 2019.

Ważnym aspektem dotyczącym granicy polsko-białoruskiej jest fakt, iż stanowi ona jednocześnie granicę zewnętrzną Unii Europejskiej, NATO oraz strefy Schengen. W związku z tym funkcjonariusze Podlaskiego Oddziału Straży Granicznej mają obowiązek zapewnienia całodobowej ochrony tego odcinka granicy poprzez:

- prowadzenie kontroli granicznej;
- zapobieganie przepływu środków odurzających i substancji psychotropowych, a także broni, amunicji, materiałów wybuchowych oraz zabytków i archiwaliów;
- ujawnianie i zatrzymywanie pojazdów pochodzących z przestępstw;
- ujawnianie przemytu towarów;
- prowadzenie rozpoznania;
- współdziałanie z sąsiednimi oddziałami Straży Granicznej oraz innymi służbami porządku publicznego i organami administracji samorządowej.

Sprzęt techniczny wykorzystywany w służbie na granicy to przede wszystkim urządzenia służące do rozpoznania oraz kontroli granicznej na przejściach, ale także podczas patrolowania „zielonych” odcinków granicy położonych często w terenie lesistym i trudno dostępnym. W tym celu funkcjonariusze wykorzystują najczęściej system nadzoru wizyjnego, na który składają się wieże obserwacyjne z kamerami

termowizyjnymi oraz mobilne kamery GSM. Ponadto swoje zadanie realizują także patrole lotnicze, czyli załogowe i bezzałogowe statki powietrzne. Teren charakteryzujący się większą dostępnością patrolowany jest przez pojazdy obserwacyjne oraz funkcjonariuszy z patroli mobilnych lub pieszych. Uzbrojenie indywidualne wykorzystywane na służbie to przede wszystkim broń krótka, a więc pistolety wojskowe i maszynowe – rzadziej broń długa i gładkolufowa. Jako środki przymusu bezpośredniego w Straży Granicznej stosuje się zazwyczaj: kajdanki, pałki służbowe, siatki obozwardniające i psy służbowe, a także środki przeznaczone do obozwardniania za pomocą energii elektrycznej (Rozporządzenie Ministra Spraw Wewnętrznych z dnia 9 maja 2014 r. w sprawie uzbrojenia Straży Granicznej, Dz.U. 2011 nr 116 poz. 675 z późn. zm.).

Dotychczasowe wyzwania, z jakimi mierzyli się funkcjonariusze Podlaskiego Oddziału Straży Granicznej, to naruszenia w obszarze wizowym, fałszowanie dokumentów, przemyt wyrobów tytoniowych oraz narkotyków, wywóz kradzionych pojazdów, a przede wszystkim nielegalna migracja, która stała się w ostatnim czasie skutecznym narzędziem walki hybrydowej. Wobec tego program modernizacji służb opracowany na lata 2017–2020 został ponownie rozpatrzony. Pierwotnie zakładał on zwiększenie skuteczności działania poszczególnych służb przez dotacje finansowe oraz trzy podstawowe rodzaje działań:

- inwestycje budowlane (głównie infrastruktura);
- wymiana sprzętu i wyposażenia (m.in.: pojazdy, uzbrojenie, sprzęt informatyczny oraz wyposażenie indywidualne);
- wzrost wynagrodzeń funkcjonariuszy i pracowników.

W związku z nową skalą zagrożenia migracyjnego i związanego z nim konfliktu sięgającego różnych wymiarów szeroko pojętego obszaru bezpieczeństwa można wyraźnie zauważyć hybrydowy charakter zagrożenia. Konieczność utrzymania przy granicy znacznych sił i środków spoza Straży Granicznej skłoniła władze do podjęcia decyzji o budowie stałej zapory w tym rejonie (Zapora na granicy, 2022) oraz wzmocnieniu służb granicznych, przede wszystkim pod względem kadrowym, ale także sprzętowym i technologicznym (Nowe etaty dla SG, 2022).

Nowy program modernizacji służb na lata 2022–2025 (Ustawa z dnia 17 grudnia 2021 r. o ustanowieniu „Programu modernizacji Policji, Straży Granicznej, Państwowej Straży Pożarnej i Służby Ochrony Państwa w latach 2022–2025”, Dz.U. 2021 poz. 2448), zatwierdzony w grudniu 2021 roku, obejmuje m.in. budowę i rozbudowę infrastruktury edukacyjnej, zakup nowego sprzętu transportowego oraz wzmocnienie wschodniej granicy, m.in. poprzez poprawę infrastruktury granicznej. Ponadto zabezpiecza środki finansowe na zwiększenie liczby etatów, m.in. w Straży Granicznej o 750, a także wzrost miesięcznego uposażenia funkcjonariuszy w stosunku do ubiegłego roku. Ważnym obszarem modernizacji będzie podniesienie poziomu wykształcenia i kwalifikacji funkcjonariuszy oraz zwiększenie poziomu i efektywności kształcenia. Program zakłada także wymianę oraz unowocześnienie uzbrojenia, sprzętu specjalistycznego, wyposażenia i sprzętu ochrony osobistej funkcjonariuszy

oraz rozwój systemów informatycznych. W celu utrzymania stabilności w obszarze przygranicznym planowane jest wzmocnienie wschodniej granicy kraju poprzez modernizację Zautomatyzowanego Systemu Radarowego Nadzoru oraz budowę systemu perymetrycznej ochrony granicy (Program modernizacji służb, 2022).

## Dyskusja i wnioski

Straż Graniczna stanowi pierwsze ogniwo w systemie bezpieczeństwa zewnętrznego czasu pokoju. Jej misja polega zatem na zapewnieniu ochrony granicy w warunkach pokojowych oraz w sytuacjach kryzysu rozumianego jako dające się przewidzieć następstwa naturalnych wydarzeń. Nie jest to z pewnością formacja bojowa przewidziana do konfrontacji zbrojnej w czasie wojny, ale – jak pokazują wydarzenia ostatnich miesięcy – nie jest ona także w stanie wykonywać stałych zadań prewencyjnych na szeroką skalę w razie kryzysu migracyjnego, będącego następstwem zaplanowanych działań o charakterze hybrydowym, prowadzonych celowo przez inne państwo. Należy pamiętać, że tego typu incydenty bywają często tylko wstępem do innych, bardziej zdecydowanych działań rozłożonych w czasie i ukierunkowanych przede wszystkim na cele polityczne. Hybrydowość kryzysu granicznego pokazuje, że nie można go sprowadzać jedynie do aspektu migracyjnego i humanitarne, choć są to jego kluczowe elementy. Przez sztucznie wywołaną presję migracyjną strona prowadząca działania próbowała przetestować odporność państw wschodniej flanki NATO w sferach: politycznej, wojskowej, gospodarczej, społecznej, informacyjnej oraz przede wszystkim ochrony infrastruktury krytycznej, jaką jest z pewnością granica państwowa. Masowe, nielegalne przekraczanie granicy państwowej przez osoby i grupy zorganizowane, przy aktywnym wsparciu białoruskich służb granicznych, miało odnieść skutek dzięki wykorzystaniu sprzętu specjalistycznego służącego do forsowania zapór granicznych oraz poprzez oddziaływanie psychologiczne, takie jak dezinformacja co do złego traktowania schwytanych uchodźców przez polską Straż Graniczną czy obarczanie winą władz polskich za kryzys humanitarny na granicy. Dodatkowy efekt miało przynieść rażenie światłem lasera polskich żołnierzy i funkcjonariuszy oraz wysyłanie fałszywych wiadomości.

Dotychczasowe kryzysy migracyjne związane były najczęściej z naturalnymi zjawiskami, co do których można spodziewać się pewnych prawidłowości. Nawet niezamierzone skutki uboczne takich zjawisk doczekały się ujęcia systemowego (Boersma i in., 2022). Niestety zupełnie inaczej wygląda reagowanie na sytuacje kryzysowe wymuszone i podtrzymywane przez podmiot prowadzący operację w ramach zaplanowanego konfliktu hybrydowego. Próbując odpowiedzieć na pytanie, w jaki sposób przygotować polską Straż Graniczną do skutecznego reagowania na zagrożenia hybrydowe pojawiające się w jej obszarze odpowiedzialności, należałoby najpierw zadać sobie inne pytanie. Czy Straż Graniczna powinna utrzymywać silne oddziały prewencyjne służące do reagowania na tego typu incydenty, czy może wystarczy stała zapora na granicach z państwami spoza sojuszu, a w przypadku pojawienia się

nowego zagrożenia dodatkowe siły wsparcia będą kierowane z innych służb, takich jak wojsko czy Policja? Zapewne nie byłoby dobrze zabierać siły innym służbom, które nie będą mogły wówczas w pełni realizować swoich zadań, a tym bardziej pozostać w gotowości do podjęcia działań na wypadek eskalacji kryzysu w konflikt zbrojny. Wzrost wydatków na poszczególne służby planowany w najbliższym czasie, a także rozbudowa infrastruktury – również na granicy – wydaje się po części już rozwiązywać problem. Większa liczba funkcjonariuszy oraz nowoczesny sprzęt z pewnością znajdą zastosowanie, lecz budowa właściwej zapory na tak długim i trudnym odcinku jak granica polsko-białoruska nie jest przedsięwzięciem tanim, ani tym bardziej krótkotrwałym. Biorąc pod uwagę dodatkowe setki kilometrów granicy z Federacją Rosyjską i niepewną przyszłość jeszcze dłuższej granicy z Ukrainą, rozwiązanie to może okazać się niewystarczające. Wobec tego należy wziąć pod uwagę możliwość, aby Straż Graniczna stała się formacją militarną jak przed laty. W innym wypadku to siły zbrojne będą musiały wydzielać lub delegować stałe bądź też doraźne siły wsparcia kryzysowego funkcjonujące podobnie jak Wojska Obrony Terytorialnej, jednak posiadające inne przeznaczenie. Istnieje także możliwość pozostawienia zasadniczych zadań i struktur Straży Granicznej, z jedną różnicą, którą byłyby dodatkowe oddziały wsparcia prewencyjnego utrzymywane i szkolone w ramach struktur centralnych, ale przydzielane do różnych oddziałów w zależności od potrzeb i sytuacji na granicy. Za właściwe przygotowanie tych sił oraz ich użycie odpowiedzialiby komendanci poszczególnych oddziałów ochraniających granice zewnętrzne wspólnoty. Tak czy inaczej, każde rozwiązanie generuje pewne koszty i wymaga dłuższego lub krótszego czasu na implementację. Z pewnością żadne z zaproponowanych tutaj rozwiązań nie jest idealne, ale niewątpliwie jeszcze gorszym rozwiązaniem byłoby zaniechanie działań w tym zakresie. Współczesne zagrożenia hybrydowe sprawiają, że nowe podejście do problemu bezpieczeństwa wymagane jest już nie tylko od sił zbrojnych, ale także od formacji takich jak Straż Graniczna.

## Bibliografia

- Bartnik-Rutkowska, J. (2017). Straż Graniczna w polskim systemie przeciwdziałania terroryzmowi. *Obronność. Zeszyty Naukowe*, 1(21).
- Boersma, M. i in. (2022). Nauka zarządzania migracją? Trwałe skutki uboczne FP. *Migracja Międzynarodowa*, 1(22).
- Dyner, A.M. (2022). Kryzys graniczny jako przykład działań hybrydowych. *Strategic File*, 2(110).
- Harczuk, M.K. (2016). *Rola Straży Granicznej w bezpieczeństwie Rzeczypospolitej Polskiej na przykładzie Bieszczadzkiego Oddziału Straży Granicznej*, praca licencjacka pod kierunkiem K. Janik. Akademia Obrony Narodowej w Warszawie.
- Hoffman, T. (2011). Straż Graniczna a ochrona polskiej granicy państwowej i granicy Unii Europejskiej. *Przegląd Naukowo-Metodyczny. Edukacja dla Bezpieczeństwa*, 2(11).
- Hybrid Threats (2022). *Countering hybrid threats, EU-NATO cooperation (briefing)*. Dostęp 11.03.2022, [http://www.europarl.europa.eu/RegData/etudes/BRIE/2017/599315/EPRS\\_BRI\(2017\)599315\\_EN.pdf](http://www.europarl.europa.eu/RegData/etudes/BRIE/2017/599315/EPRS_BRI(2017)599315_EN.pdf).

- Kamuda, D., Trybus, M. (2013). Straż Graniczna i jej zadania w zakresie ochrony bezpieczeństwa narodowego Rzeczypospolitej Polskiej – zarys problematyki. *Humanities and Social Sciences*, 20(3).
- Kryzys migracyjny (2022). *Kryzys migracyjny na granicy Białorusi z Unią Europejską*. Dostęp 21.03.2022, [https://pl.wikipedia.org/wiki/Kryzys\\_migracyjny\\_na\\_granicy\\_Bia%C5%82orusi\\_z\\_Uni%C4%85\\_Europejsk%C4%85\\_\(od\\_2021\)](https://pl.wikipedia.org/wiki/Kryzys_migracyjny_na_granicy_Bia%C5%82orusi_z_Uni%C4%85_Europejsk%C4%85_(od_2021))” [https://pl.wikipedia.org/wiki/Kryzys\\_migracyjny\\_na\\_granicy\\_Bia%C5%82orusi\\_z\\_Uni%C4%85\\_Europejsk%C4%85\\_\(od\\_2021\)](https://pl.wikipedia.org/wiki/Kryzys_migracyjny_na_granicy_Bia%C5%82orusi_z_Uni%C4%85_Europejsk%C4%85_(od_2021)).
- Kryzys na granicy (2022). *Sytuacja na granicy polsko-białoruskiej w listopadzie 2021 roku*. Dostęp 20.03.2022, <https://www.tvp.info/56849911/kryzys-na-granicy>.
- Łach, H. (2013). *System ochrony polskiej granicy państwowej w latach 1989–2004*. Uniwersytet Warmińsko-Mazurski w Olsztynie.
- Materiały szkoleniowe Komendy Głównej Straży Granicznej oraz Podlaskiego Oddziału Straży Granicznej, Warszawa 2019.
- Mróz, B. (2016). System ochrony granicy państwowej wobec współczesnych zagrożeń bezpieczeństwa państwa. *Journal of Modern Science*, 29(16).
- Nowe etaty dla SG (2022). *Nowe etaty dla Straży Granicznej*. Dostęp 18.03.2022, <https://przemysl.naszemiasto.pl/750-nowych-etatow-dla-strazy-granicznej-dla-wzmocnienia/ar/c1-8534293>.
- Pawlak, C., Kieplin, J. (2016). Wojna hybrydowa – mit czy fenomen. *Biuletyn CDiSz SZ*, 1(16).
- Program modernizacji służb (2022). *Program modernizacji służb mundurowych*. Dostęp 21.03.2022, <https://samorzad.infor.pl/wiadomosci/5366368,Program-modernizacji-sluzb-mundurowych-20222025.html>.
- Rozporządzenie Ministra Spraw Wewnętrznych z dnia 9 maja 2014 r. w sprawie uzbrojenia Straży Granicznej, Dz.U. 2011 nr 116 poz. 658 z późn. zm.
- Ustawa z dnia 12 października 1990 r. o Straży Granicznej, Dz.U. 2005 nr 234 poz. 1997 z późn. zm.
- Ustawa z dnia 17 grudnia 2021 r. o ustanowieniu „Programu modernizacji Policji, Straży Granicznej, Państwowej Straży Pożarnej i Służby Ochrony Państwa w latach 2022–2025”, Dz.U. 2021 poz. 2448.
- Zapora na granicy (2022). *Zapora na granicy polsko-białoruskiej*. Dostęp 18.03.2022, <https://www.gov.pl/web/mswia/powstaje-zapora-na-granicy-polsko-bialoruskiej>.

### Biogram autora

**Mirosław Laskowski** – ppłk dr; jest kierownikiem Zakładu Dydaktyki Wojskowej w Instytucie Taktyki na Wydziale Wojskowym Akademii Sztuki Wojennej. Stopień doktora nauk społecznych w dyscyplinie pedagogika otrzymał w 2016 roku na Uniwersytecie Marii Curie-Skłodowskiej w Lublinie. Jako nauczyciel akademicki zajmuje się działalnością naukowo-dydaktyczną w obszarach: planowania i rozliczania działalności w Siłach Zbrojnych RP, metodyki szkolenia dowódców i wojsk oraz rozwijania kompetencji przywódczych zarówno wśród wojskowych, jak i cywilnych studentów Akademii Sztuki Wojennej. Interesuje się ponadto problematyką kształcenia i wychowania obywatelskiego w uczelniach wojskowych, a także metodologią badań naukowych w pedagogice.